



Photo :Thierry Kinet

## Sommaire

Edito... 1

### Centrale herpéto...

Vers un programme de surveillance des amphibiens en wallonie 2

Sur la toile... 3

### Le Dossier...

Le nouveau réseau de mares de la vallée de l'Hermeton sera prêt pour ce printemps 4

### Action...

De nouvelles mares pour le sonneur à ventre jaune 8  
Gestion en faveur des reptiles dans une ancienne carrière à Theux 9

### En Bref...

Quelques informations bonnes à savoir 11

## L'Edito

par Philippe Funcken  
directeur général de Natagora

A tous nos passionnés du groupe Raîgne,

Nos amphibiens et reptiles indigènes sont des bijoux de notre environnement naturel. Ils le sont à plus d'un titre :

- Parce que malgré la chute libre constatée dans la biodiversité de l'herpétofaune, leur présence signifie que les milieux diversifiés dont ils ont besoin dans leurs différentes phases sont encore là dans un état acceptable pour les accueillir.

- Parce qu'ils sont de merveilleux outils de sensibilisation et d'éducation à la nature. Ces petits animaux attirent nos jeunes enfants, intriguent les adultes et mobilisent la population lors des migrations de printemps.

- Parce que quand les zones propices à leur vie sont protégées (ou recréées), c'est tout un cortège floristique et faunistique, tout aussi important, mais sûrement moins emblématique, qui le sera aussi.

- Parce qu'ils commencent à être considérés comme un indicateur précurseur de référence, révélateur de la pollution engendrée par les activités humaines et des effets qu'elle pourrait avoir sur les autres espèces animales.

- Parce qu'ils ont survécus, au travers de l'évolution, à de multiples extinctions de masses...et ils sont toujours là après quelques centaines de millions d'années... et nous pouvons toujours les observer...

Au travers de vos actions, des particuliers ou des professionnels sont sensibilisés et passent à l'action pour protéger leurs milieux, pour adapter les infrastructures humaines à leurs besoins, pour inciter un plus grand nombre de citoyens à agir.

Pour toutes ces raisons, votre passion et votre travail sont précieux.

**Raîgne est le " pôle herpétologique " de Natagora  
qui a pour objectifs l'observation, l'étude et la  
protection des amphibiens et des reptiles.**

**Cette feuille de contact est réalisée dans le cadre  
de programmes de recherches et de protection  
financés par la Région wallonne**



## Vers un programme de surveillance des amphibiens en Wallonie

C'est un fait malheureusement bien connu : les amphibiens sont considérés parmi les classes animales les plus menacées à l'échelle mondiale. Si les causes de cette régression semblent multiples, il est important de connaître l'évolution du statut des différentes espèces composant notre herpétofaune, à l'instar de programmes similaires qui voient le jour un peu partout en Europe.

Forte de ces constats, et dans la foulée de la publication de l'atlas, la Région wallonne financera dès l'année prochaine le lancement d'un système de surveillance des amphibiens en Wallonie. Dans le cadre de la convention " Inventaire et Surveillance de la Biodiversité ", comme des programmes similaires visant les oiseaux, les papillons ou les libellules, les observateurs de Raîne seront mis à contribution, que l'on espère importante !

Le programme détaillé sera présenté dans le prochain numéro de l'Echo des Rainettes. Dévoilons-en déjà les grandes lignes... Deux volets principaux formeront l'arrête centrale du système : le premier concernera les espèces encore relativement communes et largement répandues, le second permettra de suivre l'évolution des plus rares et localisées.

### A statuts différents, techniques adaptées



Il est évidemment impossible de suivre l'évolution numérique de toutes les populations wallonnes de grenouilles rousses ou de tritons alpestres. Le volet " espèces répandues " visera donc essentiellement à suivre un échantillon de sites, qui devra à terme être représentatif des différentes régions qui composent la Wallonie. Le but est de suivre un groupe de trois carrés (1 km<sup>2</sup>) sur une période de trois ans (donc un par an, en recommençant le tour la quatrième année), en trois sorties annuelles le plus souvent. Tous les points d'eau présents sur le carré seront visités (en dehors des mares de jardins et autres sites privés inaccessibles), ce qui en pratique ne dépasse que rarement 3-4 sites. Toutes les

espèces se reproduisant dans les points d'eau stagnante seront recherchées et dénombrées selon des techniques simples et adaptées aux différentes espèces.

Le second volet concerne les espèces les plus localisées (crapaud calamite, triton crêté etc.). L'idée est ici de visiter tous les sites connus (ainsi que chercher des sites potentiels ayant échappé aux inventaires de l'atlas) pour chacune des espèces, sur une période de deux saisons de terrain. Un bilan de l'évolution de chaque espèce sera produit périodiquement afin notamment de permettre le rapport que la Région wallonne doit remettre à la Commission Européenne sur l'état de conservation des sites et espèces Natura 2000 tous les six ans (le prochain rapport doit être déposé en 2013). Ce volet a déjà commencé : les données de l'enquête " Crapaud calamite " débutée cette année (voir plus loin) serviront bien entendu dans ce cadre !

Pour tout renseignement : [thierry.kinet\(at\)aves.be](mailto:thierry.kinet(at)aves.be)



**Amphibians and Reptiles of Europe**  
<http://www.herp.it>

Ce site est une vraie mine de photos des différentes espèces européennes (au sens large). Presque tous les amphibiens et reptiles sont illustrés par plusieurs photographies, présentant souvent les différents stades et les adultes provenant de différentes régions. Vous hésitez sur une photo prise pendant les vacances ? Ce site devrait déjà être un (bon) premier pas...

**Batrachos, La passion des Amphibiens**  
<http://batrachos.free.fr>

Un des sites de Stéphane Vitzthum, cet excellent photographe lorrain qui nous avait permis d'utiliser ses superbes photos pour illustrer l'atlas. Il présente de manière très illustrée les différents aspects ayant trait à la vie des amphibiens (écologie, reproduction, milieux...) et présente les différentes espèces de France. On se réjouira également que des pages " Reptiles " sont prévues !



**Hyla**  
<http://www.hylawerkgroep.be>

Hyla, si vous ne les connaissez pas encore, ce sont nos homologues flamands du Groupe de Travail Amphibiens et Reptiles de Natuurpunt. Leur site vaut résolument la visite: il contient de très nombreuses infos et documents à télécharger sur les espèces présentes en Flandre et les très nombreuses actions du G.T. Un must!



# Le nouveau réseau de mares de la vallée de l'Hermeton sera prêt pour ce printemps

texte par Marie Etienne, Eric Graitson et Arnaud Laudelout

Le sol lourd et argileux de la Fagne convient très bien au creusement de mares permanentes et naturelles. Ces mares hébergent une biodiversité riche, en particulier au niveau des batraciens et des odonates.

Depuis une vingtaine d'années, l'acquisition progressive de parcelles par les RNOB dans cette région, dans une politique de mise en réseau des milieux, conduit à une situation où les réserves sont de moins en moins isolées dans cette partie de la Fagne. Elles sont ainsi devenues un endroit idéal pour la création d'un réseau de mares de dimensions et de profondeurs variables, de préférence en situation ensoleillée.

Un important projet a ainsi pris forme sous l'impulsion des conservateurs des réserves et de quelques membres de la commission de gestion des réserves du sud de l'Entre-Sambre-Et-Meuse.

Deux objectifs principaux ont été poursuivis ! Le premier objectif est d'augmenter l'intérêt biologique des réserves en créant des milieux favorables pour toute une série d'espèces sensibles (amphibiens et libellules notamment), et en recréant des liaisons écologiques entre ces sites.



Photo :A.Paquet



Photo :A.Paquet





Photo : S. Vitzthum

Un tel réseau favorisera ainsi la plupart des espèces d'amphibiens présentes dans la région : Triton alpestre (*Triturus alpestris*), Triton palmé (*Triturus helveticus*), Triton ponctué (*Triturus vulgaris*), triton crêté (*Triturus cristatus*), Crapaud commun (*Bufo bufo*), Grenouilles vertes (*Rana kl. esculenta* et *Rana lessonae*), Grenouille rousse (*Rana temporaria*), Crapaud accoucheur (*Alytes obstetricans*).

La Couleuvre à collier (*Natrix natrix*) et les diverses espèces de libellules présentes dans la Fagne profiteront également de ces habitats.

Le deuxième objectif est d'accueillir les citoyens et leur faire découvrir ces milieux humides que sont les mares par l'observation des espèces qui y sont liées. Un parcours de promenade fléché est aménagé dans la réserve d'Al Florée à partie de Sart-en-Fagne. Plusieurs fois par an, des visites de la réserve, ouvertes à tous, sont organisées dans les réserves et guidées par des naturalistes chevronnés. Des chantiers de gestion sont également organisés afin d'aider dans la gestion des milieux naturels.

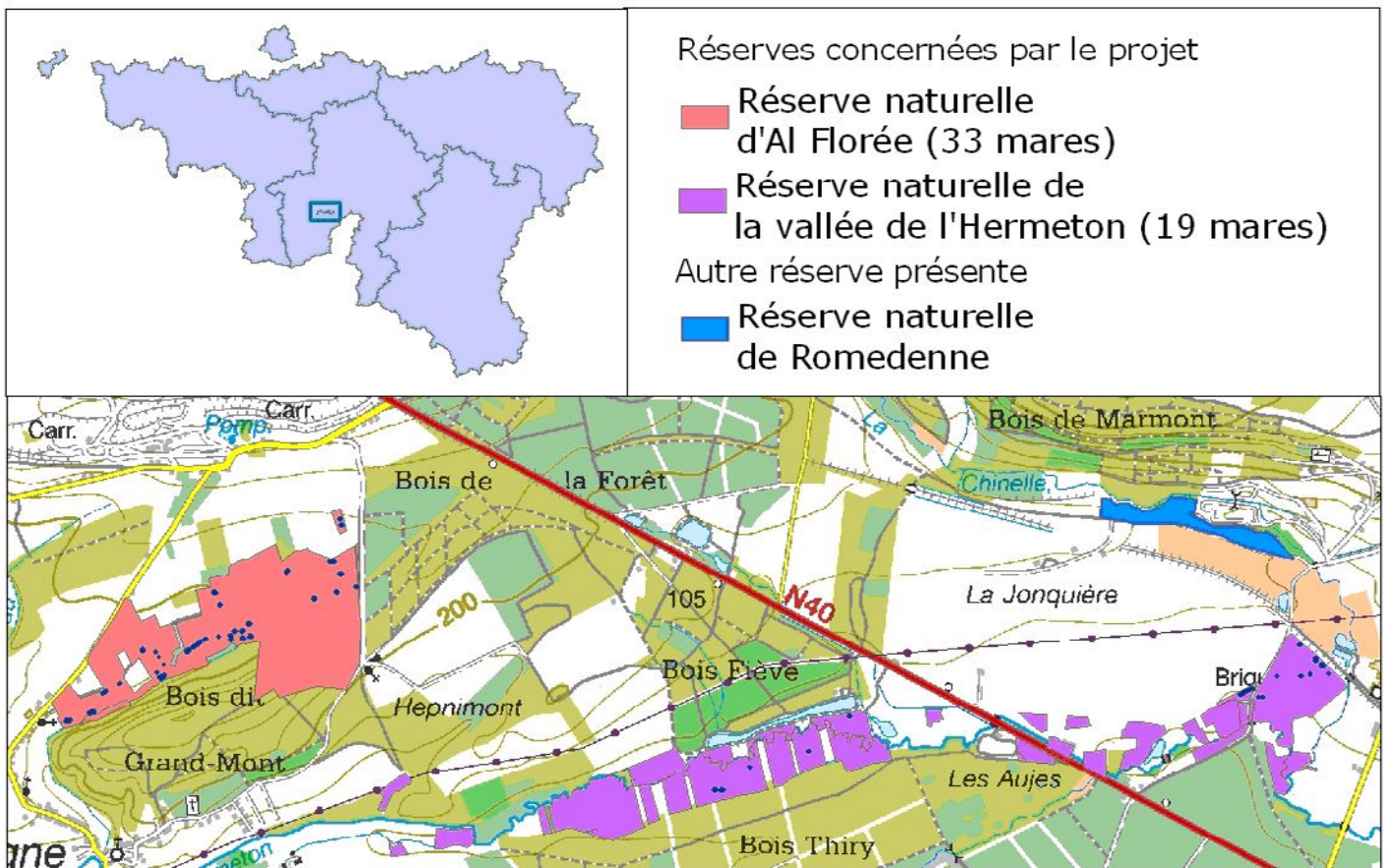


### Des sites d'exception

Le réseau de mare est installé dans les deux réserves de très grand intérêt biologique que sont la réserve naturelle RNOB d'Al Florée et la réserve naturelle RNOB de la vallée de l'Hermeton. La carte de la page 6 localise les deux réserves naturelles.

La réserve naturelle d'Al Florée se situe sur la commune de Philippeville (ancienne commune de Sart-en-Fagne), entre Merlemont et Sart-en-Fagne. Elle est localisée dans le nord de la région éco-géographique de la Famenne (dans l'Entre Sambre et Meuse) à quelques centaines de mètres de la transition avec la Calestienne, et dans le district phytogéographique mosan. Elle comprend un ensemble d'un seul tenant de prairies plus ou moins humides à régime hydrique alternatif et de boisements sur schiste. La surface totale de la réserve est d'environ 44 ha.

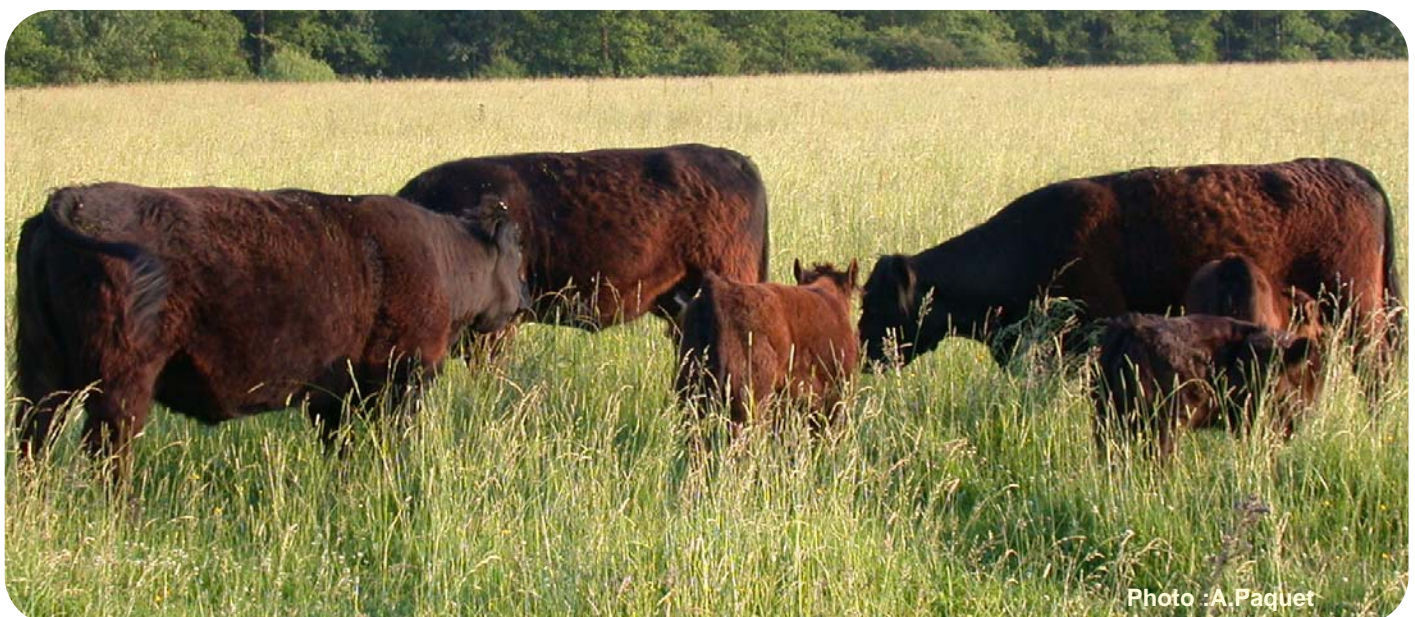




La réserve naturelle de la vallée de l'Hermeton, également située sur la commune de Philippeville, est localisée dans la plaine alluviale de l'Hermeton, qui décrit son cours dans la dépression schisteuse de la Fagne, entre les villages de Sart-en-Fagne et de Romedenne.

Elle est composée d'une série de prairies, s'étendant depuis l'Est de Sart en Fagne jusqu'au Sud-Est de Romedenne, sur une longueur de plus de 5 km de rivière. La surface totale de la réserve est actuellement de 47 ha.

Les deux réserves sont localisées dans le site Natura 2000 BE35029, "Bassin Fagnard de l'Hermeton". A moyen terme, le projet devrait s'étendre à d'autres réserves situées à proximité, afin de proposer des mares d'âges variés à l'échelle de la vallée de l'Hermeton.





La gestion agricole de la zone est menée en collaboration avec des agriculteurs de la région par convention à titre précaire et gratuite. Deux modes de gestion sont utilisés : le pâturage extensif par un troupeau bovin "Galloway" et la fauche tardive. La mise en œuvre du projet est réalisée avec accord des exploitants qui pourront bénéficier de primes agri-environnementales pour la conservation et l'entretien de ces mares. Les mares serviront également de zone d'abreuvement pour le bétail dans les parcelles pâturées.

Une partie des mares de la réserve naturelle de l'Hermeton (14 mares) sont localisées dans la zone forestière au plan de secteur. Cette zone est donc destinée à la conservation de l'équilibre écologique et à la formation des paysages, ce à quoi le projet contribue entièrement.

## Un projet ambitieux

Le projet a été financé dans le cadre des travaux de gestion extraordinaires par la Région Wallonne. Il aboutira sous peu à la création de 33 mares dans la réserve naturelle RNOB d'Al Florée et de 19 mares dans la réserve naturelle RNOB de la vallée de l'Hermeton.

Les mares sont creusées dans des zones très humides (nappe affleurante) et reposant sur une couche d'argile imperméable. Elles se rempliront naturellement et se maintiendront sous eau toute l'année, sauf sécheresses prolongées. Aucun effet drainant du creusement des mares sur les milieux environnants n'est à prévoir. L'emplacement des mares a été choisi dans des zones déjà engorgées d'eau et ne présentant pas de populations d'espèces végétales menacées, ni dans les zones d'habitats les plus intéressantes au niveau botanique. Certaines mares sont déjà existantes et nécessitent d'être simplement recreusées.

La forme des mares est irrégulière : les berges exposées au sud sont en pentes douces afin d'obtenir un grand nombre de profondeurs d'eau différentes ; les berges des mares exposées au nord seront toutes en pentes modérées.

Certaines mares sont clôturées avec des clôtures fixes constituées de piquets de bois non traité, en incluant ou pas une zone d'exclos en bordure. D'autres seront complètement libres d'accès pour le bétail, ce qui permettra l'installation de divers types de végétation rivulaire.

Durant la réalisation des travaux, Une attention particulière est portée aux zones humides oligotrophes, les plus remarquables du point de vue de la bioversité.

Les déblais des mares, d'un volume peu important, sont étalés à proximité directe de l'excavation. Leur recolonisation rapide par la végétation basse annulera rapidement l'impact visuel de la présence de ces andains et créera autant de micro-milieus originaux.

A ce jour, les mares de Al Florée sont déjà creusées, les mares de la réserve de l'Hermeton le seront sous peu !



Photo : E. Graitson

## De nouvelles mares pour le Sonneur à ventre jaune

Été 2005 : Bert Van Der Krieken, en visite dans une forêt ardennaise, fait une découverte historique. Il vient d'observer deux sonneurs à ventre jaune, une espèce devenue rarissime dans notre région. L'intérêt de l'observation augmente encore lorsqu'il apparaît clairement que ces individus se reproduisent sur place, même si les effectifs semblent très limités.

Autrefois bien répandu, le sonneur a connu un grave recul dans toute l'Europe occidentale. La Wallonie n'a pas fait exception à la règle : l'espèce y est au seuil de l'extinction depuis plusieurs dizaines d'années. Le Sonneur est même passé tout près de l'extinction "officielle". Sans un déplacement à courte distance pour motif de protection, une autre population, dans la vallée de l'Ourthe, n'aurait eu aucun espoir de subsister.

Mais revenons à notre site ardennais. Il occupe une petite vallée dont le peuplement d'épicéas venait d'être exploité peu de temps auparavant. Le passage d'engins forestiers lors de l'exploitation a créé plusieurs ornières peu profondes et bien exposées qui convenaient très bien à la reproduction du sonneur. Suite à cette découverte, la Division Nature et Forêts de la Région Wallonne a rapidement abandonné tout objectif de production sylvicole dans le fond de vallée. Il est maintenant pleinement consacré au développement de la biodiversité.

Trois ans plus tard, la végétation reprend progressivement ses droits, jusqu'à envahir complètement le site et le rendre peu propice à la reproduction du sonneur. Source d'attention des naturalistes depuis sa découverte, le site avait besoin d'une action urgente pour recréer des mares pionnières dans lesquelles le sonneur pourra se reproduire. Il y a quelques semaines, la DNF y a emmené une pelleteuse pour réaliser des aménagements qui devraient favoriser les sonneurs. Une dizaine de mares (de 10 à 25 m<sup>2</sup>) et quelques ornières ont donc été creusées. La végétation à proximité de ces nouvelles mares a été étrépiee, afin que les nouvelles mares soient pleinement ensoleillées. De tels travaux seront certainement mis en oeuvre régulièrement pour proposer au sonneur les milieux pionniers qu'il affectionne.



Photo :Thierry Kinet



Photo :A.Laudelout



## Gestion en faveur des couleuvres dans une ancienne carrière à Theux

L'intérêt herpétologique de l'ancienne carrière de Spixhe, située sur la commune de Theux, est connu depuis une décennie.

Cette petite carrière dans laquelle on a extrait des quartzites et du grès est située en bordure de la ligne de chemin de fer Pepinster - Spa, dans le versant droit de la vallée du Wayai, affluent de rive gauche de la Hoëgne. Malgré sa superficie réduite, cette ancienne zone d'extraction est fort attractive pour les reptiles : orvets, couleuvres à collier et coronelles y sont de contacts fréquents. Au cours de ces dernières années le nombre de reptiles observés a toutefois fortement diminué suite à la recolonisation ligneuse du fond de la carrière, privant ainsi les couleuvres et autres orvets de leurs lieux d'insolation privilégiés.

Ce constat a malheureusement été également effectué sur les bords de la voie de chemin de fer toute proche qui abritent les mêmes espèces. Dans ce cas, c'est le développement rapide de massifs de renouées du Japon sur les talus recherchés par les serpents qui est en cause.

Alerté par la situation de plus en plus préoccupante de l'évolution des populations de reptiles, une vingtaine de jeunes mobilisés par AD&N (Agir pour la Diversité et la Nature), ont participé à la gestion de l'ancienne carrière de Spixhe à Theux.

La gestion organisée avait pour but principal de restaurer le site de l'ancienne carrière de Spixhe (site





de grand intérêt biologique- SGIB) dans un état favorable aux populations de reptiles, en particulier aux couleuvres à collier (*Natrix natrix*) et coronelle (*Coronella austriaca*). Depuis les dernières exploitations, une régénération naturelle d'arbustes et d'arbres s'est installée. Les mousses et zones ombragées ont ainsi remplacé au fil des années les zones pierreuses et ensoleillées si favorables aux reptiles. Seul un petit terre-plein occupé par une friche restait attractif pour les couleuvres avant que de nombreux recrus ne poussent également sur cette zone. Une action s'imposait donc de toute urgence. C'est pourquoi AD&N a initié et organisé une action après avoir obtenu les autorisations nécessaires auprès du Département Nature et Forêt et auprès de la Commune.

Armés de tronçonneuses, coupes branches et autres sécateurs, vingt jeunes bénévoles ont coupé cet automne les arbres et arbustes indésirables. Toutefois, certains arbustes (aubépines, viornes, prunelliers,...) ont été conservés. Les nombreuses branches ont été entassées en deux tas compacts dans le but de servir de site de pontes à la couleuvre à collier. Les grosses branches ont servi à la création de tas de bûches pour servir de refuge aux couleuvres et autres animaux.

A noter que deux gestions avaient été menées par une dizaine de bénévoles en 2007. On prévoit par la suite de nouveaux chantiers de gestion afin d'éliminer les nombreux rejets de saules et de bouleaux qui permettront d'alimenter les tas où pourrait aller pondre la couleuvre à collier.

AD&N remercie les nombreux bénévoles qui ont participé à cette gestion, le Cantonement DNF de Spa et la Commune de Theux pour leur écoute et les autorisations accordées.





## Journée des mares le 6 juin

Cette journée a pour objectif de sensibiliser le grand public à la protection des milieux humides et des amphibiens ! Le programme de cette journée est libre : visite guidée de mares "naturelles" (milieux forestiers, agricoles ou réserves...), de bassins de lagunage, de mares de jardins et présentation de la mare sous tous ses aspects, petite restauration et stands avec visite permanentes, ... A choisir en fonction des possibilités locales !

D'ores et déjà, une quinzaine d'activités sont confirmées, mais nous cherchons des guides pour nous aider d'autres activités ! Prenez donc contact avec Arnaud Laudelout (081/830 579 ou 0495/167 135) pour de plus amples informations.

## Un nouveau portail d'encodage en ligne : [www.observations.be](http://www.observations.be)

Observations.be est une initiative d'Aves-Natagora et de Stichting Natuurinformatie (l'organisation hollandaise qui gère le célèbre site waarneming.nl). Observations.be est aussi la version francophone de waarnemingen.be, et son développement a donc bénéficié de l'aide de Natuurpunt.

Le lancement d'observations.be signifie donc également une collaboration inédite entre Natuurpunt et Natagora. Les deux sites partagent la même base de données, donc les observations encodées dans un système sont visibles et partagées par l'autre !

En bref, ce site permet d'encoder, de gérer et de visualiser toutes vos données naturalistes d'une manière très simple... et de les partager avec la communauté des observateurs. Allez le découvrir ! Plus de détails sur les tenants et les aboutissants sur le site même ou dans la prochaine COANews.

Le site est bien en ligne mais il reste encore des détails techniques à régler (gestion des sites, quelques problèmes de traduction...). Nous vous conseillons donc d'attendre encore quelques jours pour encoder de grandes séries de données !

Le lancement du site est due au travail de Stichting Natuurinformatie et en particulier Hisko De Vries, en collaboration avec Marc De Sloover, coordinateur des bases de données chez Natagora, Merci également à l'équipe de Natuurpunt, et à l'équipe de traducteur bénévole, et en particulier Dirk Verroken, Arnaud Laudelout et Charlie Carels.

The screenshot shows the Observations.be website interface. At the top, there is a navigation bar with the logo for 'natagora' and 'Observations.be'. Below the navigation bar, there is a section titled 'Observations remarquables récentes' (Recent remarkable observations). This section contains a table with columns for 'date', '#', 'espèce', and 'site'. The table lists various bird species such as 'Buse pattée - Buteo lagopus', 'Chouette hulotte - Bubo scandiaca', and 'Pie-grièche grise - Lanius excubitor'. To the right of the table, there is a 'Ajouter' button and a dropdown menu for 'Oiseaux'. Below the table, there is a 'News' section with a sub-heading 'Lancement d'Observations.be !' and a date of '2008-11-22'. The news text mentions that the website is now online and provides contact information for reporting problems.

## Halte à la prolifération des plantes aquatiques invasives !

Une brochure réalisée par Etienne Branquart pour le compte de la Plate-forme belge de la biodiversité ! Ce dépliant vous apprendra à reconnaître les principales plantes aquatiques invasives d'Europe occidentale. Il vous présente également toute une série d'espèces alternatives parfaitement inoffensives pour l'environnement. A vous de les promouvoir !

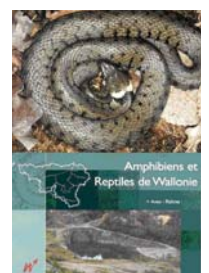
Cette publication est disponible gratuitement auprès du SPF Santé Publique, Sécurité de la Chaîne Alimentaire et Environnement, Service Affaires Multilatérales et Stratégiques (biodiversité), place Victor Horta 40 (boîte 10) à 1060 Bruxelles.

Elle est également disponible en téléchargement [http://ias.biodiversity.be/ias/documents/def\\_fr.pdf](http://ias.biodiversity.be/ias/documents/def_fr.pdf)



Amphibiens et Reptiles de Wallonie présente nos espèces au fil d'un ensemble de monographies qui abordent l'identification, le cycle de vie, les déplacements, le régime alimentaire, les habitats, la répartition wallonne, les effectifs et les tendances perceptibles pour chaque espèce, y compris celles introduites.

Jacob, Percy, de Wavrin, Graitson, Kinet, Denoel, Paquay, Percy, Remacle. **Amphibiens et reptiles de Wallonie**. Editions Aves-Rainne et Région wallonne. Disponible à la boutique verte Natagora





## ■ Soirées "Grenouilles dans la nuit" le 21 février

En prélude au lancement des opérations de sauvetage des batraciens qui se dérouleront ce printemps en Wallonie et à Bruxelles, Natagora et la Région Wallonne vous invitent à participer à une soirée d'information et de sensibilisation "Grenouilles sur les routes" ce samedi 21 février ! Cette soirée sera l'occasion de mieux connaître les grenouilles, crapauds et tritons de notre région.

La soirée débutera par la projection d'un film documentaire présentant le phénomène de la migration printanière des batraciens. Après une séance de question réponse et si les conditions le permettent, la soirée se terminera par la rencontre de ces petites bêtes sympathiques au travers de la visite d'un site où un groupe de sauveteurs protège les batraciens du trafic routier. Prévoir vêtements chauds et imperméables, et si possible gilet fluo et lampe torche.

### Province du Hainaut

Marais d'Harchies                      CRIE d'Harchies  
Heure : 19 heures                      Renseignements : Pascal Dupriez (0477/61 44 23)  
Partenaires : CRIE D'Harchies et Régionale Natagora Centre-Ouest Hainaut

Lessines                                  Centre culturel René Magritte de Lessines, (rue de la déportation )  
Heure : 19h30                              Renseignements : Gérard Thèves (054 58 98 12)  
Partenaires : Action Nature asbl

Leers (Estaimpuis)                      Maison du Canal à Leers-Nord (Rue du canal, 6)  
Heure : 19H30                              Renseignements : Pascal Huyghe (0479/07.08.89)  
Partenaires : Administration Communale d'Estaimpuis et la Cellule de Développement Local

Virelles                                      Aquascope de Virelles  
Heure : 18H30                              Renseignements : Aquascope Virelles (060/21.13.63)  
Partenaires : Virelles Nature

### Province de Namur

Roly    Ecole de Roly  
Heure : 19H30                              Renseignements : Arnaud Laudelout (0495/167.135)  
Partenaires : Régionale Natagora ESM

Nismes                                      Maison du parc (Rue d'Avignon)  
Heure : 19H30                              Renseignements: Anne Lambert (060/31.24.14 ou 0479/61.00.55)  
Partenaires : Parc Naturel Viroin-Hermeton, Régionale Natagora ESM

Chairière                                  Centre d'accueil de la réserve " Bois sous les granges " à Chairière  
Heure : 19h30                              Renseignements : Huguette Reynaerts (0476/33.11.45)  
Partenaires : Régionale Natagora Houille et Semois ardennaise

### Province du Luxembourg

Houffalize                                  Maison du parc naturel des 2 Ourthes (Rue de la roche, 8)  
Heure : 19 H 30                              Renseignements : Frédéric Degraeve (0497/76.92.72)  
Partenaires : Parc Naturel des 2 Ourthes

Meix-devant-Virton                      Salle du conseil communal  
Heure : 20 h 00                              Renseignements : Stéphane Collas (0477 36 44 22)  
Partenaires : Cuestas, antenne Natagora Sud-Lorraine, commune de Meix

## Province de Liège

Latinne (Braives) MMER, de Latinne (Braives) (rue du Moulin, 48)  
Heure : 19 heures Renseignements : Pierre Yves Lenoir (019/54 40 48)  
Partenaires : Maison de la Mehaigne et de l'environnement rural, le Parc Naturel Burdinale-Mehaigne, le Contrat Rivière Mehaigne, GT Batraciens de Braives et du Pays Burdinale Mehaigne  
Petite restauration prévue

Sprimont Administration communale de Sprimont (Rue du centre, 1 à Sprimont)  
Heure : 19 H 30 Renseignement : Cécile Malter (0476/90 94 41)  
Partenaires : Régionale Natagora Vesdre et Ourthe

Hotton Centre d'interprétation de la Rivière de Hotton  
Heure : 19 H 30 Inscriptions obligatoires : Centre d'interprétation de la rivière (084 41 35 71)  
Partenaires : Centre d'interprétation de la rivière et Régionale Natagora Ourthe-Amblyève  
Au programme : pas de visite d'un site de migration de batraciens mais la visite de l'expo "Le temps des Grenouilles"

## Province du Brabant

Villers-la-Ville Administration communale  
Heure : 19 H Renseignements : Mme Delphine de Laete (071/87 0389)  
Partenaires : Service Environnement de la commune de Villers-La-Ville

Perwez Rue de Noville, 26  
Heure : 19 h Renseignements : Jean Marc Fauville (081/63.49.83)  
Partenaires : Antenne Natagora Hesbaye-Ouest  
Un potage, vin chaud ou petite collation sera proposée au public

## Bruxelles

Boisfort Ecuries de la Maison Haute (Place Gilson, Bus 95 et 17 - Tram 94)  
Heure : 17H30 Renseignements : Mario Ninane (0478/55.04.24)  
Partenaires : COWB

Neder-Over-Heembeek Ferme " Nos pilifs " (Trassersweg, 347 - 1120 Bruxelles)  
Heure : 20 h Renseignements : Pierre Lambelin (0473/88.65.42)  
Partenaires : Régionale Natagora-Bruxelles

Uccle Ecole Notre-Dame de la consolation (Rue du Bourdon, 27 - 1180 Bruxelles)  
Heure : 20 h  
Renseignements : Pierre Lambelin (0473/88.65.42)





## Le prochain Echo des Rainettes...

Nous sommes à la recherche d'articles à caractère herpétologique pour être publiés dans ces pages. N'hésitez pas à prendre contact avec nous !

### Remerciements

Ce numéro de l'Echo des Rainettes n'aurait pu voir le jour sans l'aide de : Eric Graitson, Thierry Kinet, Marie Etienne, Sébastien Delaitte, Jean Noel Funtowicz, Stéphane Vitzthum, Philippe Funcken, Alain Paquet, Etienne Branquart.

Rédaction et mise en page : Arnaud Laudelout

# La nature a besoin de vous maintenant !

## Affiliez-vous à Natagora !

Vous soutiendrez son action de protection

Vous contribuerez à la sensibilisation à la nature

En tant que membre, vous recevrez :

- Natagora, le magazine couleurs nature, bimestriel rempli d'infos palpitantes sur la nature de nos contrées
- L'agenda des activités de Natagora
- Moyennant un supplément de cotisation, le bulletin Aves, qui publie des travaux ornithologiques originaux
- Une réduction de 10 % dans notre Boutique verte (librairie Aves...)
- Un guide de balades à pied et à vélo pour découvrir les plus beaux sites de Belgique à travers 33 circuits nature



Faites vous membre de natagora via notre site <http://www.natagora.be/cotisations>